

ИЗВЕШТАЈ О ОСНОВНИМ ПОКАЗАТЕЉИМА СТАЊА БЕЗБЕДНОСТИ САОБРАЋАЈА

у периоду од 2011. до 2015. године

*** ОПШТИНА АЛЕКСАНДРОВАЦ ***



УВОД

Стратегијом безбедности саобраћаја на путевима Републике Србије за период од 2015. до 2020. године, дефинисани су циљеви који треба да буду остварени најкасније до 2020. године, кроз унапређење безбедности саобраћаја. Стратешки циљеви Републике Србије у погледу безбедности саобраћаја су:

1. Да у саобраћају нема погинуле деце од 2020. године,
2. Да се преполове годишњи број погинулих, број тешко повређене деце и број тешко повређених лица у 2020. години у односу на 2011. годину и
3. Да се преполове укупни годишњи друштвено-економски трошкови СН у 2020. години у односу на 2011. годину.

Поред поменутих, Стратегијом су дефинисани и циљеви који се односе на **индикаторе безбедности саобраћаја**, и то у вези са употребом заштитних система, прекорачењем брзине, вожњом под утицајем алкохола и употребом дневних светала у путничким возилима.

Да би се остварили ови веома значајни циљеви, неопходно је заједничко деловање свих релевантних субјеката, како на националном нивоу, тако и у свим општинама и градовима у Републици Србији.

Закон о безбедности саобраћаја предвидео је образовање Тела за координацију послова безбедности саобраћаја на путевима (у даљем тексту ТКПБС), на националном и нивоу локалних самоуправа, у циљу остваривања сарадње и усклађеног обављања послова у циљу унапређења безбедности саобраћаја. Поред тога, Закон о безбедности саобраћаја на путевима предвидео је и стабилан извор финансирања локалних ТКПБС (Савета, Комисија, и сл.), у виду **30% од наплаћених новчаних казни за прекршаје у саобраћају** који су се догодили на територији конкретних локалних самоуправа. Стабилан извор финансирања, **уз правилно усмерено и наменско трошење новчаних средстава** и квалитетан и ефикасан рад локалних ТКПБС представља основ за системско унапређење безбедности саобраћаја.

Да бисмо достигли циљеве који су дефинисани, важно је да пре свега видимо „где смо сада“ и какво је тренутно стање безбедности саобраћаја. У том послу један од најзначајнијих алата јесте апликација Агенције за безбедност саобраћаја „**База података о обележјима безбедности саобраћаја**“, која је јавно доступна свим заинтересованим корисницима, и до које се долази преко интернет стране Агенције <http://www.abs.gov.rs/gis-baza> или директно преко линка <http://serbia.gdi.net/azbs/>. Апликација је намењена свим субјектима, институцијама, предузећима и појединцима који су заинтересовани за податке о обележјима безбедности саобраћаја у Србији. Треба напоменути да апликација даје могућност за анализу

података по локалним самоуправама (општинама и градовима), што може бити посебно значајно за рад локалних ТКПБС.

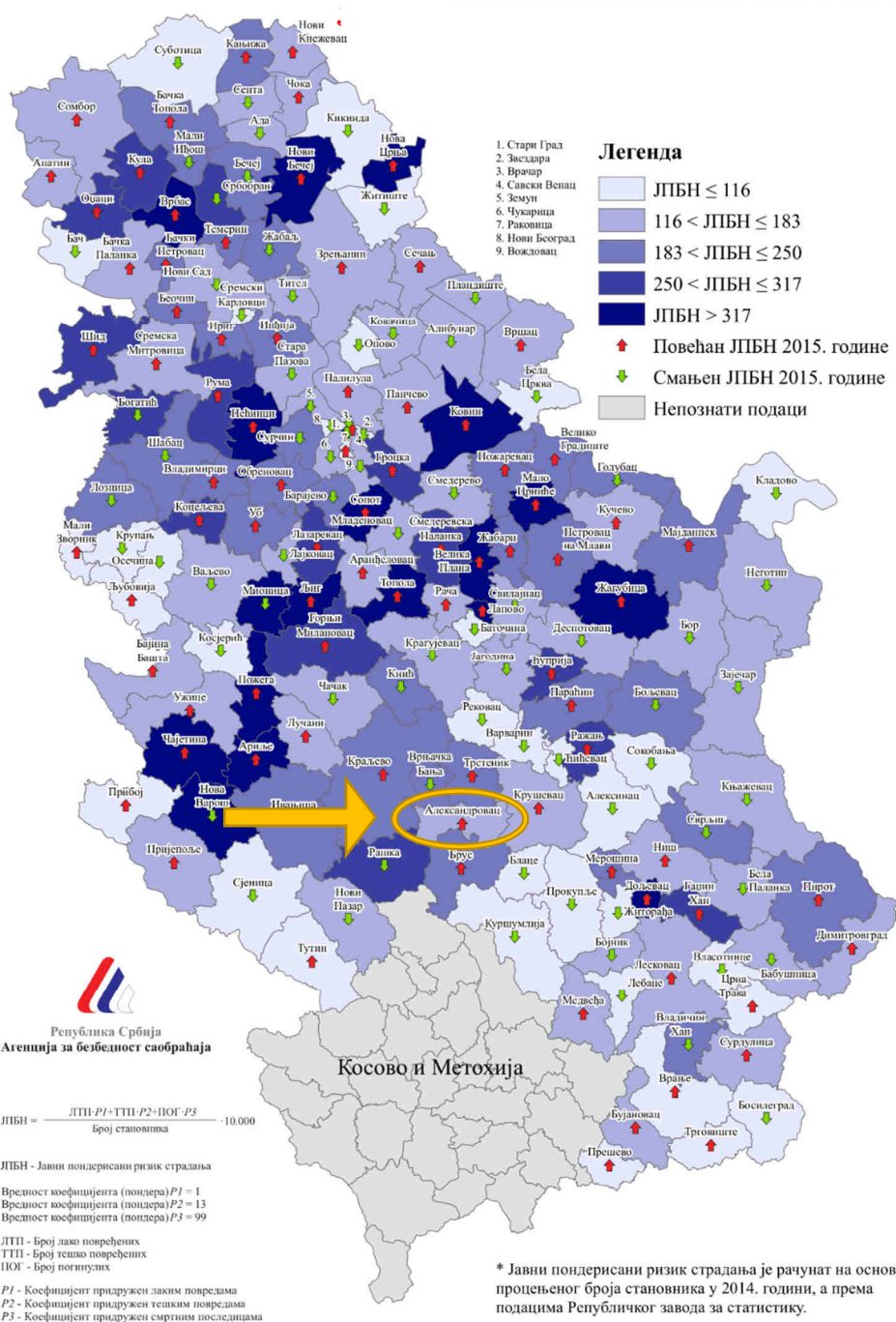
Први корак у раду локалних ТКПБС јесте анализа постојећег стања. Овај корак је веома значајан зато што указује на то који су највећи проблеми у безбедности саобраћаја на територији конкретне локалне самоуправе, које категорије учесника у саобраћају су највише угрожене, у којим својствима лица страдају, затим колико су угрожена деца, млади и старији учесници у саобраћају, итд.

Други корак у раду локалних ТКПБС јесте дефинисање циљева. Локално Тело за координацију треба да дефинише сопствене стратешке циљеве, у складу са националном Стратегијом. Након тога, у креирању планова рада за сваку годину локално Тело за координацију треба да има у виду које побољшање жели да постигне, и да у складу са тим планира активности.

Трећи корак у раду локалних ТКПБС јесте дефинисање мера за достизање задатих циљева. Дефинисање мера треба да узима у обзир постојеће проблеме, задате циљеве и новчана средства која су на располагању. Једино правилно усмерено и сврсисходно деловање може довести до позитивних промена и ефеката.

Имајући у виду да је Агенција за безбедност саобраћаја задужена за сарадњу са регионалним и локалним Телима за координацију, **Агенција је извршила анализу основних показатеља стања безбедности саобраћаја, за територију сваке од локалних самоуправа у Републици Србији,** која треба да послужи као помоћ у раду локалних ТКПБС, али и свих других институција, субјеката и појединаца који делују на територији локалне самоуправе.

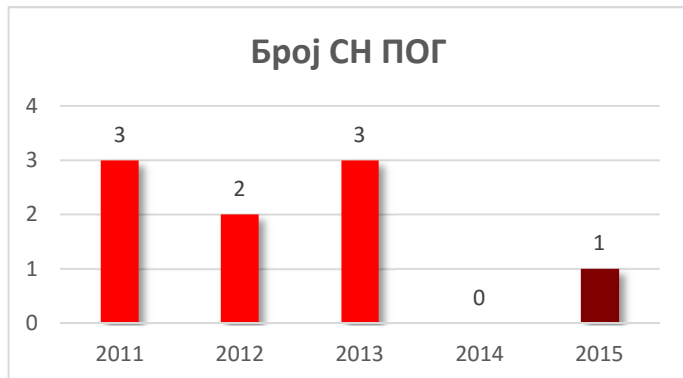
1. КАРТА ЈАВНОГ ПОНДЕРИСАНОГ РИЗИКА СТРАДАЊА ПО ОПШТИНАМА У РЕПУБЛИЦИ СРБИЈИ 2015. ГОДИНЕ



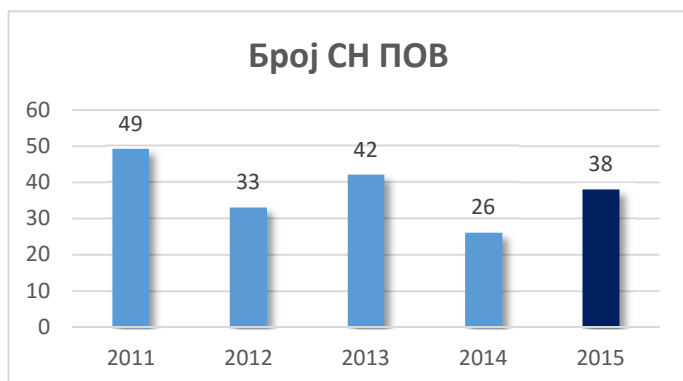
На карти изнад, приказане су вредности јавног пондерисаног ризика страдања становништва у друмском саобраћају за сваку локалну самоуправу (општину и град) у Републици Србији. Вредности јавног пондерисаног ризика су подељене у 5 класа. Утврђивање којој класи ризика припада одређена локална самоуправа је извршено на основу односа пондерисаног укупног броја настрадалих лица у саобраћајним незгодама (погинули, тешко повређени и лако повређени) током 2015. године и броја становника у свакој локалној самоуправи. Вредност јавног ризика за општину Александровац припада класи **ниске вредности ризика**, при чему је у 2015. години дошло до **повећања** јавног пондерисаног ризика у односу на 2014. годину.

2. ОСНОВНИ ПОКАЗАТЕЉИ БЕЗБЕДНОСТИ САОБРАЋАЈА, ПЕРИОД 2011-2015. ГОДИНА

У периоду од 2011. до 2015. године евидентирано је укупно 296 саобраћајних незгода.



- У периоду 2011-2015. године регистровано је **9 саобраћајних незгода са погинулим лицима.**



- У периоду 2011-2015. године регистровано је **188 саобраћајних незгода са повређеним лицима.**



- У периоду од 2011-2015. године у саобраћајним незгодама погинуло је **укупно 9-оро лица.**



- У периоду од 2011-2015. године у саобраћајним незгодама повређено је **укупно 256 лица.**

3. БРОЈ ПОГИНУЛИХ И ПОВРЕЂЕНИХ ЛИЦА У ОДНОСУ НА КАТЕГОРИЈУ ВОЗИЛА И СВОЈСТВО УЧЕШЋА У САОБРАЋАЈУ, ПЕРИОД 2011-2015. ГОДИНА

ПЕШАЦИ



- Погинула су 4 пешака, што чини 44% од укупног броја погинулих лица у СН (У Србији пешаци чине 25% свих погинулих лица у СН).
- Пешаци чине 19% од укупног броја повређених лица у СН (У Србији пешаци чине 16% свих повређених лица у СН).

ВОЗАЧИ И ПУТНИЦИ У ПА



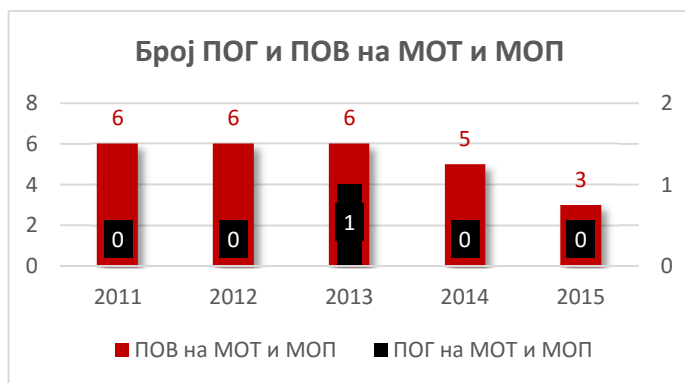
- Погинула су 3 возача ПА, што чини 33% од укупног броја погинулих лица у СН (У Србији возачи и путници у ПА чине 45% свих погинулих лица у СН).
- Возачи и путници у ПА чине 52% од укупног броја повређених лица у СН (У Србији возачи и путници у ПА чине 57% свих повређених лица у СН).

БИЦИКЛИСТИ



- Није било погинулих бициклиста (У Србији бициклисти чине 9% свих погинулих лица у СН).
- Бициклисти чине 5% од укупног броја повређених лица у СН (У Србији бициклисти чине 9% свих повређених лица у СН).

МОТОЦИКЛИСТИ И МОПЕДИСТИ



- Погинуо је један возач мотоцикла, што чини 11% од укупног броја погинулих лица у СН (У Србији чине 10% свих погинулих лица у СН).
- Возачи и путници на мотоциклима и мопедима чине 10% од укупног броја повређених лица у СН (У Србији чине 10% свих повређених лица у СН).

ЛИЦА У СН СА ТРАКТОРИМА



- Погинуо један возач трактора, што чини 11% од укупног броја погинулих лица у СН (У Србији лица која су учествовала у СН са тракторима чине 8% свих погинулих лица у СН).
- Повређена лица у СН са учешћем трактора чине 11% од укупног броја повређених лица у СН (У Србији поменути лица чине 2% свих повређених лица у СН).

4. БРОЈ ПОГИНУЛИХ И ПОВРЕЂЕНИХ ЛИЦА У ОДНОСУ НА СТАРОСТ УЧЕСНИКА, ПЕРИОД 2011-2015. ГОДИНА

ДЕЦА (0 – 14 ГОДИНА)



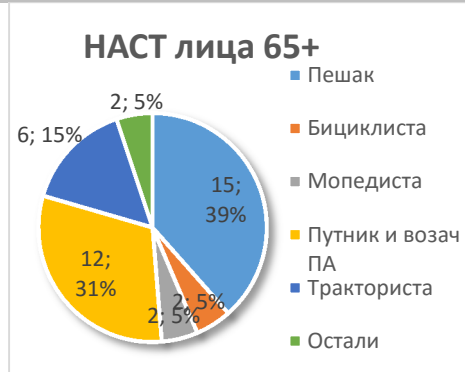
- У посматраном периоду повређено је 26-оро деце, док није било погинуле деце.
- Деца пешаци чине 58%, деца путници 19%, а деца возачи 23% од укупног броја настрадале деце.

МЛАДИ (15 – 30 ГОДИНА)



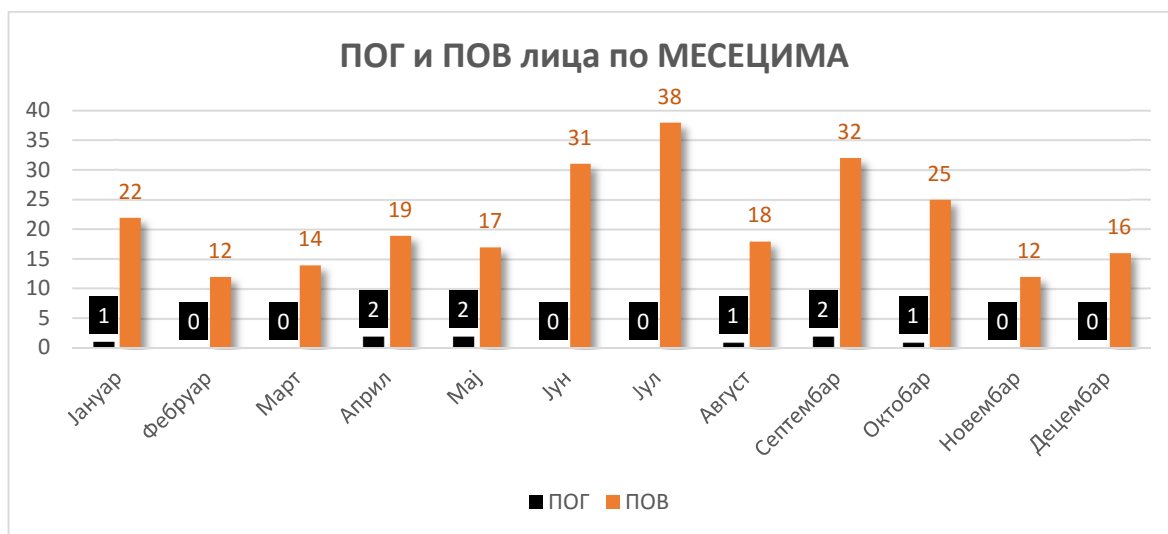
- Укупно је погинуло троје младих, што чини 33% укупно погинулих лица (у Србији чине 24%), а повређено је 78-оро младих, што чини 30% укупно повређених лица.
- Млади у саобраћајним незгодама најчешће страдају у својству возача (54%).

ЛИЦА СТАРОСТИ 65+



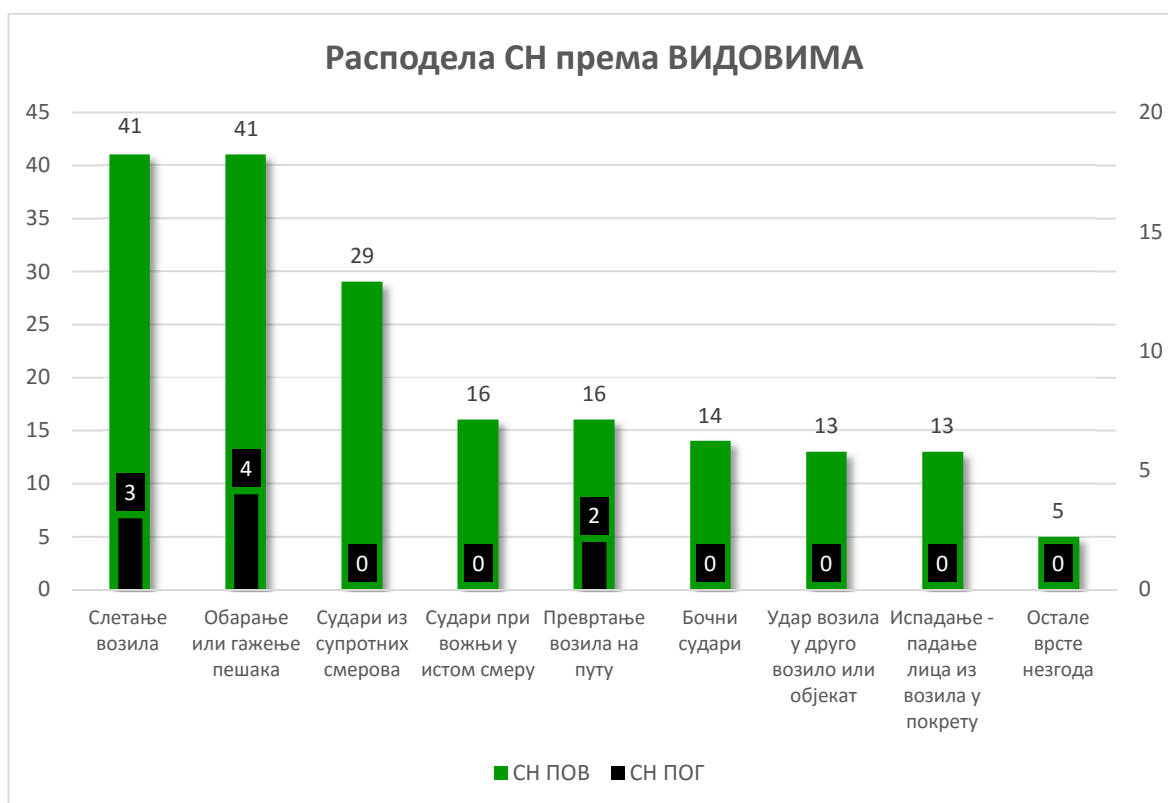
- Укупно је погинуло двоје старијих лица, што чини 22% укупно погинулих лица (у Србији чине 26%), а повређено 37 старијих лица, што чини 14% укупно повређених лица.
- Старија лица у саобраћајним незгодама најчешће страдају у својству пешака (39%).

5. МЕСЕЧНА РАСПОДЕЛА ПОГИНУЛИХ И ПОВРЕЂЕНИХ ЛИЦА У САОБРАЋАЈНИМ НЕЗГОДАМА, ПЕРИОД 2011-2015. ГОДИНА





- Највише повређених лица у саобраћајним незгодама било је у јулу месецу, а погинулих у периоду април-мај.

6. РАСПОДЕЛА САОБРАЋАЈНИХ НЕЗГОДА СА ПОГИНУЛИМ И ПОВРЕЂЕНИМ ЛИЦИМА ПРЕМА ВИДОВИМА, ПЕРИОД 2011-2015. ГОДИНА

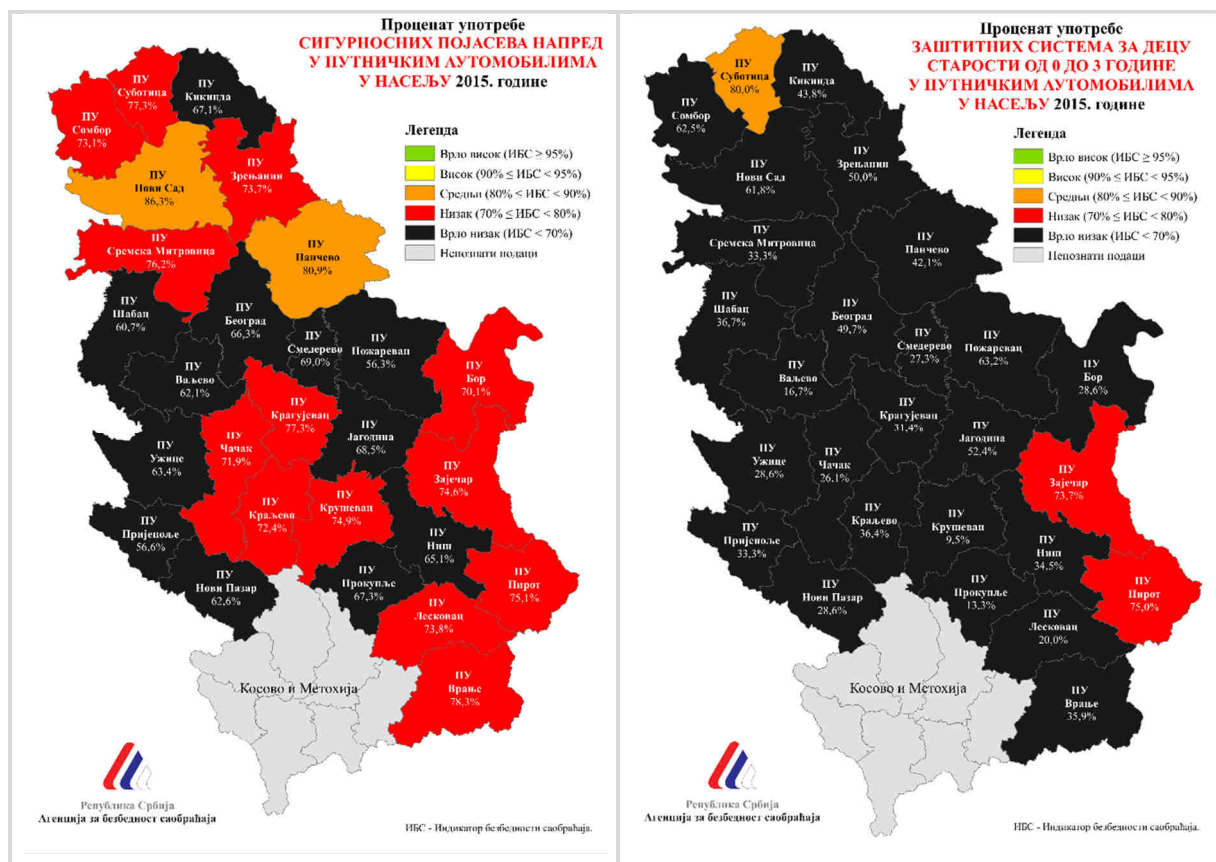


- Највише лица је погинуло у саобраћајним незгодама вида (врста) „Обарање или гажење пешака“. Највише повређених лица је било у саобраћајним незгодама вида (врсте) „Обарање или гажење пешака“ и „Слетање возила са пута“.

7. ИНДИКАТОРИ ПОНАШАЊА УЧЕСНИКА У САОБРАЋАЈУ ЗА 2015. ГОДИНУ* ЗА ПОЛИЦИЈСКУ УПРАВУ КОЈОЈ ПРИПАДА ЛОКАЛНА САМОУПРАВА (КРУШЕВАЦ)

	Назив индикатора	Индикатор	Класа
	Појас НАПРЕД ПА	74%	
	Појас НАЗАД ПА	3%	
	Дечији заштитни системи 0-3 године	9,7%	
	Дечији заштитни системи 4-12 године	2,2%	
	Заштитне кациге (МОТ и МОП)	84%	
	Вожња под утицајем алкохола	0,2%	

*Најновији резултати истраживања вредности индикатора перформанси безбедности саобраћаја – јесен 2015. године



Ове и остале карте индикатора безбедности саобраћаја по полицијским управама у РС можете преузети са сајта Агенција за безбедност саобраћаја (<http://www.abs.gov.rs/karte-pokazatelja>)

Основни циљеви безбедности саобраћаја општине Александровац у складу са националном
Стратегијом безбедности саобраћаја на путевима Републике Србије за период од 2015. до
2020. године

		ПОГ	ТПП	ПОГ деца	ТПП ДЕЦА
РЕПЕРНО СТАЊЕ	2011. год	3	14	0	1
ТРЕНУТНО СТАЊЕ	2015. год.	1	14	0	0
ЦИЉ	2020. год.	1	7	0	0

Најважније чињенице о стању безбедности саобраћаја на територији општине
Александровац, у периоду од 2011. до 2015. године

- Догодило се укупно 296 саобраћајних незгода, од којих је 9 саобраћајних незгода са погинулим, а 188 са повређеним лицима.
- У саобраћајним незгодама погинуло је 9-оро лица, док је теже и лакше повређено 256 лица.
- Није успостављен опадајући тренд броја настрадалих лица.
- **Пешаци чине 44% од укупног броја погинулих лица у СН.**
- **Возачи и путници у ПА чине 33% од укупног броја погинулих лица у СН.**
- Није било погинулих бициклиста.
- **Возачи и путници на мотоциклима и мопедима чине 11% од укупног броја погинулих лица у СН.**
- **У саобраћајним незгодама где је један од учесника био трактор, погинуо је један возач трактора, што чини 11% од укупног броја погинулих лица.**
- У посматраном периоду повређено је **26-оро деце**, док није било погинуле деце. Деца су највише страдала у својству **пешака (58%)**.
- **Млади чине 33% од укупног броја погинулих лица у саобраћајним незгодама.**
- **22%** укупно погинулих лица чине лица од 65 година и старија. Старија лица у саобраћајним незгодама најчешће страдају у својству пешака (39%)
- Највише погинулих лица у саобраћајним незгодама било је у периоду април-мај, а повређених у јулу.
- Највећи број саобраћајних незгода са погинулим и повређеним лицима припада виду **обарање или гажење пешака.**

Најзначајнији носиоци активности у безбедности саобраћаја у локалној самоуправи

- **Тело за координацију послова безбедности саобраћаја на локалном нивоу** (Савет, Комисија, и сл.). Координира пословима осталих субјеката у овој области и управља безбедношћу саобраћаја на територији локалне самоуправе.
- **Образовно-васпитне установе** (предшколске установе, основне и средње школе). Представљају један од најзначајнијих субјеката који доприноси унапређењу знања, ставова, вештина и понашања учесника у саобраћају.
- **Саобраћајна полиција**. Има значајну функцију у безбедности саобраћаја, пре свега као орган који врши непосредан надзор и принуду према учесницима у саобраћају, и који евидентира податке о саобраћајним незгодама.
- **Управљач пута на локалном нивоу**. Одговоран за безбедно и несметано одвијање саобраћаја на путевима којима управља.
- **Орган надлежан за послове саобраћаја на локалном нивоу**. Надлежан за техничко регулисање саобраћаја.
- **Здравствене установе**. Учествују у сталном праћењу здравственог стања возача, врше збрињавање и лечење повређених у саобраћајним незгодама.
- **Медији**. Имају важну улогу у промени свести и понашања учесника у саобраћају и у креирању јавног мњења.
- **Ауто школе**. Одговорне за квалитетну обуку нових возача за безбедно и правилно учешће у саобраћају,
- **Технички прегледи возила**. Одговорни за квалитет контроле техничке исправности возила.
- **и др.**

Систематизација мера за унапређење безбедности саобраћаја

- **мере према учесницима у саобраћају**
 - образовање и обука (кампање, обука возача, курсеви...)
 - прописи и принуда (ограничење дозвољене брзине, дозвољени ниво алкохола у крви, употреба система заштите у возилу, казнене мере...)
 - мотивација и подстицаји (награде, викенд-такси...)
- **мере према возилу**
 - активна безбедност (АБС, ЕСП, дневна светла...)
 - пасивна безбедност (сигурносни појас, седишта за децу, кациге...)
 - ИТС (алко-браве, подсетник за сигурносне појасеве...)
 - редовни и ванредни технички прегледи возила
- **мере према путу и путној околини**
 - пројектовање путева (ревизије безбедности путева...)
 - изградња путева (саобраћајна сигнализација, обележена зона радова...)
 - одржавање (коефицијент приањања, стање коловозног застора...)
- **службе спасавања и хитне помоћи**
 - обавештавање о незгоди (стандардни међународни број за хитне случајеве...)
 - спасавање повређених (обука о првој помоћи...)

- **мере за повећање безбедности појединих категорија учесника**
 - пешаци (безбедност на пешачким прелазима, дизајн предњег дела возила, тротоари, постојање уличног осветљења...)
 - бициклисти (бициклическе стазе, кампање о значају ношења заштитне опреме и ретрорефлектујућих материјала, исправан и обележен бицикл...)
 - мотоциклисти (употреба кациге и одговарајуће одеће, АБС, обука...)
 - возачи у комерцијалним возилима (елиминисање "мртвих" углова...)
- **мере према различитим старосним категоријама**
 - деца (безбедни путеви до школе, унапређење саобраћајног образовања и васпитања...)
 - млади (кампање, степенована возачка дозвола...)
 - старија лица (кампање, испитивање психо-физичких способности, прилагођавање саобраћајне инфраструктуре...)